



CORDLESS MULTI-PURPOSE INFLATOR



BC



ATTENTION! READ ALL INSTRUCTIONS CAREFULLY
FAILURE TO FOLLOW WARNING INSTRUCTIONS CAN RESULT IN FIRE,
PERSONAL INJURY OR PROPERTY DAMAGE.



TECH SPECS

IDEAL USES	RAFTS, INFLATABLES, TIRES, MATTRESSES
TIRE INFLATION TIME	6 MIN*
MATTRESS INFLATION TIME	1 MIN**
CUBIC INCHES PER MINUTE	1700
HIGH PRESSURE AIR HOSE LENGTH	24" (60cm)
POWER SOURCE 1	12 VOLT ACCESSORY POWER ADAPTER
POWER SOURCE 2	120 VOLT WALL ADAPTER (RECHARGE ONLY)
POWER SOURCE 3	12 VOLT RECHARGEABLE BATTERY (OPERATE ONLY)
GAUGE	DIGITAL GAUGE WITH INFLATE-RIGHT™
LIGHT	LONG-LASTING LED
OPERATING & CHARGING	-10°C TO 60°C (14°F TO 140°F)
STORAGE	-20°C TO 65°C (-4°F TO 149°F)
AC ADAPTOR COMPATIBLE	MODEL : YHA-6W-12FUS150040

* (0-35 Psi, Standard Tire-Pigs/65 R15)

** Twin air mattress

CAUTION: HOT ► DO NOT HOLD IN HAND WHILE OPERATING. PLACE INFLATOR ON A HARD, CLEAN SURFACE

- DO NOT** use inflator continuously for more than 10 minutes. Allow unit to cool approximately 25 minutes between uses. Do not leave inflator unattended.
- DO NOT** run vehicle while inflator is operating. Engine must be turned OFF.
- DO NOT** operate the inflator with a beverage in the cup holder.
- ALWAYS** use a pressure gauge to check actual tire pressure. **DO NOT** overinflate!
- Keep inflator out of reach of children.
- For use with 12-volt DC power outlets rated 15 amps or higher. Do not use with older 8 amp cigarette lighter receptacles.
- Do not use inflator that is damaged or modified. Damaged or modified batteries may exhibit unpredictable behavior resulting in fire, explosion or risk of injury.
- Do not expose inflator to fire or excessive temperature. Exposure to fire or temperature above 130°C (265°F) may cause an explosion.
- Follow all charging instructions and do not charge the inflator outside of the temperature range specified in the instructions. Charging improperly or at temperatures outside of the specified range may damage the battery and increase the risk of fire.
- Do not modify or attempt to repair the inflator either by yourself or a professional repair technician.

HOW TO INFLATE TIRES:

1. Attach air hose to tire by fully screwing the connector onto the tire valve.
2. Plug power cord into power accessory outlet or leave unplugged to run from battery.
NOTE: The unit will not run unless the gauge is turned on by pressing the “set” button.
3. To set the auto shut-off system, press either arrow button under the display for 3 seconds until the target pressure blinks.
4. Use the up and down arrow buttons to reach your target pressure. The inflator will store this pressure automatically after a few seconds.
5. To inflate, press the button with the tire symbol. Once your target pressure is reached, the inflator will shut off. The inflator can be manually shut off by pressing the tire symbol button again.
6. Unplug power cord (if necessary) and disconnect the air hose.

NOTE: Correct tire pressure can be found in vehicle's owner manual or driver's side door jamb.

TO TOGGLE PRESSURE UNITS (PSI/kPa/BAR): Press the “Set” button at the base of the gauge.



HOW TO USE RAFT PUMP:

The raft air pump is used for inflatables only (more specifically, high volume/low pressure applications) and cannot be used for tires and sports balls which require higher pressure.

1. Attach raft hose to desired inflation adapter, and make sure connection is tight.
2. Connect hose to the inlet or outlet on the front of the inflator. The “+” side is used for inflation and “-” for deflation.
3. Press button with the raft symbol to activate the raft pump. Once desired pressure is reached, turn power off and remove all connections.

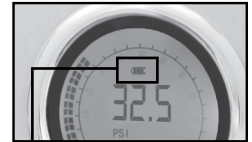


CAUTION:

1. While operating, never block the inflator input or output.
2. Soft inflatables (i.e. rafts, balls, etc.) may not have recommended pressure markings. Be careful not to inflate items beyond their capacity.
3. Never operate the inflator with a beverage in the cup holder.

BATTERY:

- Your unit has been initially charged. However, it is always good to top it off prior to use for full performance.
- Note: It takes 16 hours to fully charge your battery from the wall (AC outlet).
- Note: It takes 6 hours to fully charge from your car power outlet (DC outlet).
- The unit should be charged every 4 months to keep the battery at peak performance.



BATTERY LEVEL INDICATOR

TROUBLESHOOTING:

Inflator fails to operate when plugged in:

1. The fuse, located in the plug adapter, may have blown.
2. Unscrew the tip of the plug adapter, remove fuse and inspect. If necessary, replace fuse with one of the same amperage.



Inflator does not start or blows fuses:

1. Push the power plug firmly into the receptacle and twist it back and forth (if using DC adapter plug).
2. Check receptacle and plug terminals for dirt and debris (Use a non-conductive probe, not fingers or metal).
3. Check vehicle's power outlet fuse. It should be 15 amps minimum.
4. The Inflate-Right™ pressure may be set below the desired pressure. Reset.

Inflator runs but does not inflate:

1. Be sure the connector is fully threaded on the tire valve.
2. Check tire for leaks, and check hose for breaks and leaks at fittings.

Inflator runs slowly:

1. Possibly overheated from excessive use. Shut off and allow to cool for 25 minutes.
2. Voltage may be too low. Check condition of vehicle battery.

NOTE: If tire is totally deflated, it is possible that the tire could separate from the rim allowing air to leak out when trying to inflate. **In the event this situation occurs, you will have to jack up the tire prior to inflation.**

BATTERY DISPOSAL: This product contains a rechargeable sealed lead-acid battery. The environmental laws in some counties require retailers to accept returns of rechargeable batteries for proper disposal. Check the county laws before disposing of this product.

Warranty: For the period of one year from date of purchase, manufacturer guarantees that this Product will meet the specifications when used as directed. Manufacturer's sole liability and Customer's sole remedy under any warranty claim is limited to refund of purchase price or new product upon return of unit and proof of purchase.

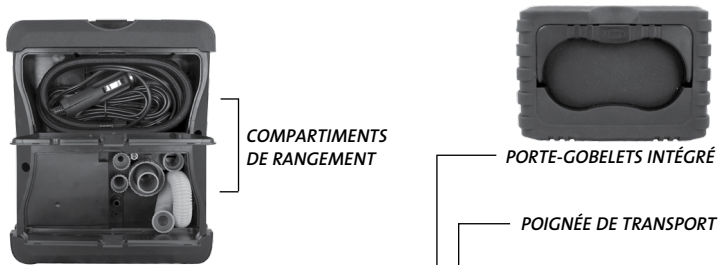
QUESTIONS OR COMMENTS: Call +1-805-489-0490 or visit www.slime.com
ITW Global Tire Repair, a division of Illinois Tool Works, Inc. 125 Venture Drive, Suite 210, San Luis Obispo, CA 93401 USA
Slime® is a trademark of Illinois Tool Works, Inc., registered in the U.S. and other countries.



GONFLEUR TOUT USAGE SANS FIL



**AVERTISSEMENT! LIRE ATTENTIVEMENT TOUTES LES INSTRUCTIONS
LE NON-RESPECT DES DIRECTIVES ET DES AVERTISSEMENTS PEUT CAUSER
UN INCENDIE, DES BLESSURES OU DES DOMMAGES MATÉRIELS.**



COMPARTIMENTS
DE RANGEMENT

PORTE-GOBELETS INTÉGRÉ

POIGNÉE DE TRANSPORT

BUTÉES EN CAOUTCHOUC

LAMPE DEL TRÈS
LUMINEUSE

Pour les urgences pendant
la nuit

PILE RECHARGEABLE
INTÉGRÉE

BOUTON MARCHÉ/ARRÊT

Lampe
Haute Pression
Grand Volume

MANOMÈTRE
NUMÉRIQUE AVEC

ARRÊT AUTOMATIQUE
Le gonfleur s'arrête lorsque la
pression adéquate est atteinte

GONFLAGE ET
DÉGONFLAGE

De radeaux et de matelas

BASE EN CAOUTCHOUC

Pour une stabilité accrue

ADAPTATEUR POUR PRISE
12 V DES ACCESSOIRES

ADAPTATEUR POUR PRISE
MURALE DE 120 V

TUYAU À AIR - GRAND VOLUME

TUYAU À AIR -
HAUTE PRESSION



ACCESSOIRES POUR BALLONS, OBJETS FLOTTANTS, RADEAUX ET MATELAS

SPÉCIFICATIONS TECHNIQUES

USAGES	RADEAUX, OBJETS GONFLABLES, PNEUS, MATELAS
TEMPS DE GONFLAGE D'UN PNEU	6 MIN*
TEMPS DE GONFLAGE D'UN MATELAS	1 MIN**
PIEDS CUBES PAR MINUTE	1700
LONGUEUR DU TUYAU À AIR HAUTE PRESSION	24" (60cm)
SOURCE D'ALIMENTATION 1	ADAPTATEUR POUR PRISE 12 V DES ACCESSOIRES
SOURCE D'ALIMENTATION 2	ADAPTATEUR POUR PRISE MURALE DE 120 V (RECHARGE SEULEMENT)
SOURCE D'ALIMENTATION 3	PILE RECHARGEABLE DE 12 VOLTS (FONCTIONNER SEULEMENT)
MANOMÈTRE	MANOMÈTRE AVEC INFLATE-RIGHT™
LAMPE	AMPOULE DEL DURABLE
TEMPÉRATURES DE FONCTIONNEMENT ET DE RECHARGE	-10 °C à 60 °C (14 °F à 140 °F)
TEMPÉRATURES DE RANGEMENT	-20 °C à 65 °C (-4 °F à 149 °F)
COMPATIBLE AVEC ADAPTATEUR CA	MODÈLE YHA-GW-12FUSTS0040

* (0 à 35 lb/100", pneu standard - Prgs/65 R15)

** Matelas pneumatique 1 place

ATTENTION : CHAUD ► NE PAS TENIR L'APPAREIL EN FONCTION DANS LES MAINS. PLACER LE GONFLEUR SUR UNE SURFACE DURE ET PROPRE

1. **NE PAS** faire fonctionner de façon continue pendant plus de 10 minutes. Laisser le gonfleur refroidir pendant environ 25 minutes entre les utilisations. Ne pas laisser le gonfleur sans surveillance.
2. **NE PAS** faire fonctionner le gonfleur quand le moteur tourne. ÉTEINDRE d'abord le moteur.
3. **NE PAS** faire fonctionner le gonfleur s'il y a un gobelet dans le porte-gobelet.
4. **TOUJOURS** utiliser un manomètre pour vérifier la pression du pneu. **NE PAS SURGONFLER LE PNEU!**
5. Garder le gonfleur hors de la portée des enfants.
6. Le gonfleur doit être branché dans une prise 12 V CC à intensité nominale minimale de 15 A. Ne pas le brancher dans les allume-cigares plus anciens de 8 A.
7. Ne pas utiliser le gonfleur s'il est endommagé ou modifié. Une pile endommagée ou modifiée peut engendrer des problèmes imprévisibles et causer un incendie, une explosion ou des blessures.
8. Ne pas exposer le gonfleur au feu ni à une température supérieure à 130°C (265°F) pour éviter une explosion.
9. Recharger le gonfleur en respectant les directives et la plage de température indiquée. Recharger la pile de façon inappropriée ou à une température inadéquate peut l'endommager et augmenter le risque d'incendie.
10. Le gonfleur ne doit en aucun cas être modifié ou réparé, que ce soit par vous-même ou par un technicien professionnel.

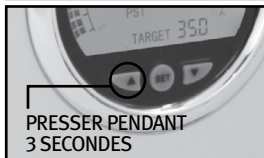
GONFLAGE D'UN PNEU :

1. Visser à fond le raccord de gonflage du tuyau à air dans la tige de valve du pneu.
2. Brancher le cordon d'alimentation dans la prise 12 V des accessoires ou laisser débrancher pour un fonctionnement avec pile. **REMARQUE :** Le gonfleur ne fonctionne pas tant que le manomètre n'est pas activé en pressant le bouton de réglage.
3. Pour régler la fonction d'arrêt automatique, presser l'une ou l'autre des flèches sous l'écran pendant trois secondes, jusqu'à ce que la valeur de pression clignote à l'écran.
4. Presser les flèches vers le haut et vers le bas pour régler la pression à la valeur désirée. Le gonfleur enregistre automatiquement la valeur de pression après quelques secondes.
5. Pour gonfler, presser le bouton affichant une icône de pneu. Une fois la pression désirée atteinte, le gonfleur s'arrête. Le gonfleur peut être manuellement arrêté en pressant une autre fois sur le bouton.
6. Débrancher le cordon d'alimentation (si nécessaire) et le tuyau d'air.

REMARQUE : La pression de gonflage recommandée est indiquée dans le manuel du propriétaire du véhicule ou sur le montant de la porte, côté conducteur.

POUR CHOISIR LES UNITÉS DE PRESSION (PSI/kPA/BAR) :

Presser le bouton de réglage à la base du manomètre.



GONFLAGE D'UN RADEAU :

La pompe à air à grand débit sert uniquement pour les objets gonflables souples (spécifiquement, qui nécessitent un grand débit d'air à basse pression) et ne peut servir au gonflage de pneus et de ballons de sport, lesquels exigent une pression élevée.

1. Fixer fermement le raccord de gonflage adéquat au tuyau d'air.
2. Brancher le tuyau d'air à la sortie ou à l'entrée d'air située à l'avant du gonfleur. Le côté « + » sert au gonflage et le côté « - » sert au dégonflage.
3. Presser le bouton affichant une icône de radeau pour actionner la pompe à grand débit. Une fois la pression désirée atteinte, éteindre le gonfleur et débrancher tous les composants.

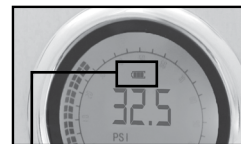


ATTENTION :

1. Lorsque le gonfleur fonctionne, ne jamais bloquer la sortie ou l'entrée d'air.
2. Les objets gonflables souples (radeaux, ballons, etc.) peuvent ne pas porter d'indication de pression recommandée. Prendre soin de ne pas les surgonfler.
3. Ne jamais faire fonctionner le gonfleur s'il y a un gobelet dans le porte-gobelet.

PILE :

- À l'achat de l'appareil, la pile est chargée. Toutefois, il est toujours bon de la recharger complètement avant l'usage pour assurer une performance optimale.
- Remarque : Une charge complète prend 16 heures à partir d'une prise murale (prise CA).
- Remarque : Une charge complète prend 6 heures à partir de la prise du véhicule (prise CC).
- L'appareil devrait être chargé tous les quatre mois pour garder la pile en bon état.



INDICATEUR DU NIVEAU DE CHARGE DE LA PILE

GUIDE DE DÉPANNAGE :

Le gonfleur ne fonctionne pas lorsqu'il est branché :

1. Le fusible situé dans la fiche du cordon est peut-être sauté.
2. Dévisser l'embout de la fiche du cordon, retirer le fusible et en vérifier l'état. Au besoin, remplacer le fusible par un autre de même taille et de même intensité.



Le gonfleur ne fonctionne pas ou le fusible saute :

1. Pousser à fond la fiche du gonfleur dans la prise du véhicule et la tourner de gauche à droite (si l'adaptateur pour prise CC est utilisé).
2. S'assurer que la prise du véhicule et la fiche du cordon sont propres. (Utiliser une pointe non conductrice pour déloger et retirer les débris – pas les doigts ni un objet métallique.)
3. Vérifier le fusible de la prise de courant du véhicule. Son intensité devrait être d'au moins 15 A.
4. La pression Inflate-Right^{MC} peut être réglée à une valeur inférieure à celle désirée. Régler à nouveau la pression.

Le gonfleur fonctionne, mais le pneu ne se gonfle pas :

1. S'assurer que le raccord de gonflage est fermement vissé sur la tige de valve du pneu.
2. Vérifier si le pneu a des fuites, si le tuyau d'air est en bon état et s'il y a des fuites aux raccords.

Le gonfleur fonctionne lentement :

1. Le gonfleur a peut-être surchauffé en raison d'un usage intensif. Éteindre le gonfleur et le laisser refroidir pendant 25 minutes.
2. La tension est peut-être trop basse. Vérifier l'état de la batterie du véhicule.

REMARQUE : Un pneu complètement à plat peut se décoller de la jante, ce qui permet à l'air de sortir pendant le gonflage. **Dans ce cas, une solution est de soulever le véhicule à l'aide d'un cric avant de procéder au gonflage.**

ÉLIMINATION DE LA PILE : Ce produit contient une pile rechargeable scellée au plomb-acide. Dans certains pays, les lois environnementales obligent les détaillants à accepter les piles rechargeables usagées pour les éliminer de manière appropriée. S'assurer d'éliminer ce produit conformément aux lois en vigueur.

Garantie : Le fabricant garantit pendant un (1) an à compter de la date d'achat que le produit satisfait aux spécifications s'il est utilisé conformément aux directives. La seule responsabilité du fabricant et le seul recours du client en vertu de la présente garantie ou de toute garantie implicite consistent au remboursement du coût d'achat du produit ou d'un produit neuf à la suite du retour du produit accompagné d'une preuve d'achat. QUESTIONS OU COMMENTAIRES : Téléphonez au 1 805 489-0490 ou rendez-vous à www.slime.com
ITW Global Tire Repair, une division d'Illinois Tool Works, Inc.
125 Venture Drive, Suite 210, San Luis Obispo, CA 93401
USA Slime^{MD} est une marque de commerce d'Illinois Tool Works inc. enregistrée aux États-Unis et dans d'autres pays.



INFLADOR MULTI-USOS INALÁMBRICO



**¡ATENCIÓN! LEA TODAS LAS INSTRUCCIONES CON ATENCIÓN
SI NO SIGUE LAS INSTRUCCIONES DE ADVERTENCIA, PUEDE CAUSAR
INCENDIO, LESIONES A PERSONAS O DAÑOS MATERIALES.**



COMPARTIMENTOS DE ALMACÉN



PORTAVASOS INTEGRADOS

MANIJA PARA TRANSPORTE

TOPES DE CAUCHO

BATERÍA RECARGABLE INTEGRADA

INTERRUPTOR ENCENDIDO /APAGADO

Luz
Alta presión
Alto Volumen

PORTALES DE INFLADO Y DESINFLADO

Para balsas y colchones

PIES DE CAUCHO

Para mayor estabilidad

ADAPTADOR DE CORRIENTE PARA ACCESORIO DE 12 VOLTIOS

ADAPTADOR DE PARED DE 120 VOLTIOS

MANGUERA DE AIRE - ALTO VOLUMEN



LUZ LED BRILLANTE

Para emergencias nocturnas

INDICADOR DIGITAL CON APAGADO AUTOMÁTICO

El inflador se detiene al alcanzar la presión deseada

MANGUERA DE AIRE - ALTA PRESIÓN



ACCESORIOS PARA BALONES, FLOTADORES, BALSAS Y COLCHONES

ESPECIFICACIONES TÉCNICAS

USOS IDEALES	BALSAS, INFLABLES, LLANTAS Y COLCHONES
TIEMPO DE INFLADO DE LLANTAS	6 MIN*
TIEMPO DE INFLADO DE COLCHONES	1 MIN**
PULGADAS CÚBICOS POR MINUTO	1700
LONGITUD DEL CORDÓN DE CORRIENTE	10' (3 m)
LONGITUD DE LA MANGUERA DE ALTA PRESIÓN	24" (60 cm)
FUENTE DE ENERGÍA 1	ADAPTADOR DE CORRIENTE PARA ACCESORIO DE 12 VOLTIOS
FUENTE DE ENERGÍA 2	ADAPTADOR DE PARED DE 120 VOLTIOS (RECARGAR SOLAMENTE)
FUENTE DE ENERGÍA 3	BATERÍA RECARGABLE DE 12 VOLTIOS
INDICADOR	INDICADOR DIGITAL CON INFLATE-RIGHT™
LUZ	LUZ LED DURABLE
OPERACIÓN Y CARGA	-10 °C à 60 °C (14 °F à 140 °F)
ALMACENAMIENTO	-20 °C à 60 °C (4 °F à 140 °F)
COMPATIBLE CON ADAPTADOR DE CA	MODELO: YHA-6W-12FUS10040

* (o a 35 psi, llanta estándar P195/65 R15)

** Colchón doble de aire

PRECAUCIÓN: CALIENTE ► NO SOSTENGA CON LA MANO AL OPERAR; COLOQUE EL INFLADOR SOBRE UNA SUPERFICIE FIRME Y LIMPIA

- NO USE** el inflador continuamente durante más de 10 minutos. Permita que la unidad se enfríe aproximadamente 25 minutos entre cada uso. No deje el inflador funcionando solo.
- NO PONGA** en marcha el vehículo cuando el inflador esté funcionando. El motor debe **APAGARSE**.
- NUNCA** opere el inflador con una bebida en el portavasos.
- SIEMPRE** use un manómetro para medir la presión real de la llanta. **¡NO INFLÉ EXCESIVAMENTE!**
- Manténgase lejos del alcance de los niños.
- Para usarse con una alimentación eléctrica de 12 VCD y una corriente nominal de 15 A o mayor. No use con las tomas antiguas para cigarrillos de 8 A.
- No use el inflador si está dañado o modificado. Las baterías dañadas o modificadas pueden presentar un comportamiento impredecible que puede provocar incendio, explosión o riesgo de lesiones.
- No exponga el inflador al fuego ni a temperaturas excesivas. La exposición al fuego o a temperaturas superiores a 130°C (265°F) puede provocar una explosión.
- Siga todas las instrucciones de carga y no cargue el inflador a temperaturas fuera del rango especificado en las instrucciones. La carga incorrecta o a temperaturas fuera de las especificadas puede dañar la batería e incrementar el riesgo de incendio.
- Ni usted ni un técnico profesional en reparaciones deben modificar ni intentar reparar el inflador.

CÓMO INFLAR LLANTAS:

1. Conecte la manguera del aire en la llanta atornillando el conector en la válvula de la llanta.

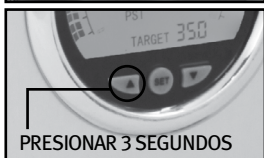


2. Enchufe el cordón de corriente en la toma de corriente para accesorios o déjelo sin enchufar para operarlo con la batería.



NOTA: Esta unidad no trabajara a menos que el medidor este encendido oprimiendo el boton "set".

3. Para ajustar el sistema apagado automático, presione cualquier botón con flecha debajo de la pantalla durante 3 segundos hasta que parpadee la presión que desea.



PRESIONAR 3 SEGUNDOS

4. Use los botones con las flechas "arriba" y "abajo" hasta llegar a la presión que desea. El inflador guardará esta información automáticamente después de varios segundos.



PRESIÓN DESEADA

5. Para inflar, presione el botón con el símbolo de llanta. Una vez que se alcance la presión programada, el inflador se apagará. El inflador puede apagarse manualmente al presionar el símbolo de llanta nuevamente.



6. Desenchufe el cordón de corriente (si es necesario) desconecte la manguera del aire.



NOTA: La presión adecuada de la llanta se encuentra en el manual del propietario del vehículo o en el panel de la puerta del lado del conductor.

PARA CAMBIAR LAS UNIDADES DE PRESIÓN (PSI/kPa/BAR):

Presione el botón "Set" en la base del indicador de presión.

CÓMO USAR LA BOMBA PARA BALSAS:

La bomba de aire para balsas se usa sólo para artículos inflables (más específicamente, en aplicaciones de presión baja/alto volumen) y no puede usarse para llantas o pelotas, las cuales requieren presión más alta.

1. Conecte la manguera para balsas en el adaptador de inflado deseado y asegúrese de que la conexión esté apretada.
2. Conecte la manguera en la entrada o salida en la parte anterior del compresor. El lado "+" se usa para inflar y el "-" para desinflar.
3. Presione el botón con el símbolo de balsa para activar la bomba para balsas. Una vez que alcance la presión deseada, apague la corriente y retire todas las conexiones.

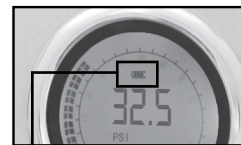


PRECAUCIÓN:

1. Durante la operación, nunca obstruya la entrada o la salida del inflador.
2. Los inflables blandos (balsas, pelotas, etc.) podrían no tener marcas de presión recomendada. Tenga cuidado de no inflar artículos a más de su capacidad.
3. Nunca opere el inflador con una bebida en el portavasos.

BATERÍA:

- La unidad ya viene cargada. Sin embargo, se recomienda recargarla antes de usarse para obtener el máximo rendimiento.
- Nota: La batería tarda 16 horas en cargarse completamente con el adaptador para toma eléctrica de pared.
- Nota: La batería tarda 6 horas para cargarse completamente con la toma de corriente de automóvil.
- La unidad debe cargarse cada cuatro meses para mantener la batería a su máximo rendimiento.



INDICADOR DE NIVEL DE LA BATERÍA

SOLUCIÓN DE PROBLEMAS:

El no funciona cuando se conecta:

1. El fusible que está en el adaptador del enchufe puede estar quemado.
2. Destornille la punta del adaptador del enchufe, retire el fusible e inspecciónelo. Si es necesario, reemplace el fusible con uno del mismo amperaje.



El inflador no funciona o quema los fusibles:

1. Presione el enchufe de corriente firmemente dentro del receptáculo y gírelo hacia un lado y otro (si está usando un enchufe de adaptador de corriente directa).
2. Revise si hay suciedad en la toma y en los extremos del enchufe. (Utilice una sonda que no sea conductora, no sus dedos ni metales.)
3. Revise el fusible de la toma de corriente del vehículo. Éste debe ser de 15 A como mínimo.
4. La presión del "Inflate-Right"[™] puede ajustarse por debajo de la presión deseada. Reinicie.

El inflador funciona pero no infla:

1. Asegúrese de que el conector esté completamente insertado en la válvula de la llanta.
2. Revise si la llanta presenta fugas y si la manguera está agrietada y tiene fugas en sus puntos de conexión.

El inflador funciona lentamente:

1. Posible sobrecalentamiento por uso excesivo; apáguelo y espere 25 minutos para que se enfríe.
2. El voltaje podría estar demasiado bajo. Revise la condición de la batería del vehículo.

NOTA: Si la llanta está totalmente desinflada, es posible que esté separada del aro y éste permite que el aire se escape cuando trata de inflarla. **Si ocurre esta situación, levante la llanta con un gato para inflarla.**

DESECHO DE LA BATERÍA: Este producto contiene una batería recargable de plomo-ácido. Las leyes ambientales en algunos condados exigen a los minoristas a aceptar retornos de baterías recargables para su desecho apropiado. Revise las leyes de su condado antes de desechar este producto.

Garantía: Por un período de un año a partir de la fecha de compra, el fabricante garantiza que este Producto cumple con las especificaciones cuando se utiliza siguiendo las instrucciones de uso. La única responsabilidad del Fabricante y el único recurso del Cliente, ante cualquier reclamación de garantía, están limitados al reembolso del precio de compra o la entrega de un nuevo producto una vez devuelto el producto con comprobante de compra.

PREGUNTAS O COMENTARIOS: Llame al +1-805-489-0490 o visite www.slime.com

ITW Global Tire Repair, una división de Illinois Tool Works, Inc.

125 Venture Drive, Suite 210, San Luis Obispo, CA 93401 EE.UU.

Slime® is a trademark of Illinois Tool Works, Inc., registered in the U.S. and other countries.